



# Exposition inaugurale

20 Février - 10 Mars 2008



Couverture : *Taotie*, Chine, fin de l'époque des Royaumes Combattants, 3<sup>e</sup> siècle av. J.-C.

Photographes : Hughes Dubois (vase *ja*, *taotie*, miroir carré)  
Michel Gurfinkel (vase *zun*, vase *gui*, Avalokitecvara, Bodhisattva)

Graphiste : Vincent Pradier

Imprimeur : A. Nory. Ce catalogue est imprimé avec des encres végétales, sur papier Condat, labelisé FSC et PEFC.

©Copyright - 2008 - Galerie Christian Deydier.

Tous droits de reproduction, traduction et adaptation réservés pour tout les pays.



# Exposition inaugurale

20 Février - 10 Mars 2008



# Préface

---

Pour la troisième fois dans ma carrière d'antiquaire, j'inaugure une nouvelle galerie. En novembre 1987, j'ouvrais les portes de la galerie Oriental Bronzes Ltd au 96 Mount Street à Londres ; puis, en 1997, c'était le tour de la filiale française au 21 rue du Bac, à Paris.

Aujourd'hui, j'ai le plaisir d'annoncer mon installation au 30 rue de Seine, Paris VI<sup>e</sup>.

Cette ouverture, sous mon nom personnel (pour éviter toute confusion avec l'art de l'Orient comme c'était le cas avant), marque une nouvelle étape dans ma carrière d'antiquaire spécialisé en archéologie chinoise.

J'ai choisi de présenter pour l'inauguration sept objets exceptionnels (dont six en bronze). Tous proviennent d'éminentes collections, ou des plus grands marchands d'art asiatique du siècle dernier comme Wannieck et C.T Loo.

J'espère que ce choix, que vous découvrirez en feuilletant ce catalogue, vous permettra non seulement de découvrir le faste et le raffinement extrême de ces époques anciennes, mais également de juger de l'excellence, ou non, de mon goût.

Je profite de ces quelques lignes pour remercier Patrick Bazanan, qui a conçu cette nouvelle galerie ; Vincent Pradier, qui a réalisé ce catalogue ; Hughes Dubois et Michel Gurfinkel, qui sont les auteurs des magnifiques photos qui l'illustrent ; ainsi que Raphaële Hervé, mon assistante.

Christian Deydier

# Chronologie

---

## **Période néolithique : ±7 000 - 2 000 av. J.-C.**

Culture de Yangshao (nord et centre de la Chine)	5 000 - 3 000 av. J.-C.
Culture de Hongshan (nord-est de la Chine)	3 600 - 2 000 av. J.-C.
Culture de Liangzhu (sud-est de la Chine)	3 600 - 2 000 av. J.-C.
Culture de Longshan (est de la Chine)	3 000 - 1 700 av. J.-C.

## **Dynastie Xia : ±2 100 - ±1 600 av. J.-C.**

Culture de Erlitou	2 100 - 1 600 av. J.-C.
--------------------	-------------------------

## **Dynastie Shang : ±1 600 - 1 111 av. J.-C.**

Phase de Zhengzhou / Erligang	1 600 - 1 400 av. J.-C.
Phase de Anyang	1 370 - 1 111 av. J.-C.

## **Dynastie Zhou : 1 111 - 256 av. J.-C.**

Zhou Occidentaux	1 111 - 770 av. J.-C.
Zhou Orientaux	770 - 256 av. J.-C.
Période des Printemps et Automnes	722 - 481 av. J.-C.
Période des Royaumes Combattants	453 - 221 av. J.-C.

## **Dynastie Qin : 221 - 206 av. J.-C.**

## **Dynastie Han : 206 av. J.-C. - 220 ap. J.-C.**

Han Occidentaux	206 av. J.-C. - 9
Dynastie Xin (usurpation de Wang Mang)	9 - 22
Han Orientaux	25 - 220

# Chronologie

---

## **Six Dynasties : 220 - 581**

Trois Royaumes	220 - 280
Jin Occidentaux	265 - 316
Dynasties du Sud	
Jin Orientaux	317 - 420
Liu Song	420 - 479
Qi du Sud	479 - 502
Lian	502 - 557
Chen	557 - 589
Dynasties du Nord	
Seize Royaumes	304 - 439
Wei du Nord	386 - 535
Wei Orientaux	534 - 550
Wei Occidentaux	535 - 557
Qi du Nord	550 - 577
Zhou du Nord	557 - 581

**Dynastie Sui : 581 - 617**

**Dynastie Tang : 618 - 907**

**Cinq Dynasties : 907 - 960**

**Dynastie Jin : 1115 - 1234**

**Dynastie Liao : 916 - 1125**

**Dynastie Song : 960 - 1279**

Song du Nord	960 - 1127
Song du Sud	1127 - 1279



# Vase Jia

---

**Vase à boissons fermentées de forme *jia***  
**Chine, Dynastie Shang, période d'Anyang, 14<sup>e</sup> - 12<sup>e</sup> siècle av. J.-C.**  
**Hauteur : 47,5 cm**

Important vase à vin en bronze supporté par trois pieds massifs à section triangulaire. Chaque pied est plein sur la partie extérieure, et possède une cavité creuse sur les sections intérieures. Le corps du vase, très finement fondu, est orné de trois registres de décor.

Les frises inférieures et centrales sont toutes deux décorées de trois larges masques de *taotie* en léger relief, sur un fond de *leiwen*, séparés par des arêtes verticales.

La frise supérieure est constituée de seize motifs triangulaires représentant des cigales stylisées.

Le vase possède sur le côté une anse semi-circulaire simple et non-décorée. La lèvre du vase est surmontée de deux tenons en forme de large « tige » à section carrée surmontée d'un « cabochon » décoré de motifs de cigales stylisées et de *leiwen*.

Le vase a une extraordinaire patine verte.

Un pictogramme est gravé à l'intérieur du vase.





### Provenance :

- Li Xihai collection (1793-1852)
- T.Y King, Shanghai
- Honolulu Academy of Arts, Honolulu, Hawaii, n° 3810
- Collection Wahl-Rostagni, Paris

### Expositions :

- Honolulu Academy of Arts, Honolulu, Hawaii
- Christian Deydier / Oriental Bronzes Ltd., *Ancient Chinese Bronze Vessels, Gilt Bronzes and Early Ceramics*, London, June, 1986, catalogue n° 5

### Publications :

- Liu Xihai, *Chang'An huo gu bian*, 1852, n° 1-30
- Feng Junyi, *Zhui Yi Zhai yiqi kaoshi*, 1894, n° 24-22
- Luo Zhenyu, *Yin Wen cun*, 1917, vol. I, xia 30
- Rong Geng, *Jinwen Bian*, 1925, vol. IV-IX
- Luo Zhenyu, *Sandai Jijin wen cun*, 1937, n° 13-47-2
- Mizuno S., *Toyo Bijutsu dai Kogan, doki (Asiatic Art in Japanese Collections, Chinese Archaic Bronzes)*, Tokyo, 1968, vol. V, planche n° 20
- Chen Mengjia, *Yin Zhou Qingtongqi Fenlei Tulu (A Corpus of Chinese Bronzes in American Collections)*, Tokyo, 1977, vol. II, n° A 305
- Barnard N., et Cheung K.Y., *Rubbings and Hand copies of bronze inscriptions in Chinese, Japanese, European, American and Australasian collections*, Taipei, 1978, vol. VII, n° 1264
- Yan Yiping, *Jinwen Congqi*, Taipei, 1983, n° 4247
- Minao Hayashi, *Conspectus of Yin and Zhou Bronzes*, Tokyo, 1984, vol. I, planche p. 196, n° 59
- Deydier Ch., *Ancient Chinese Bronze Vessels, Gilt Bronzes and Early Ceramics*, London, 1986, catalogue n° 5
- *Hai Wai Yi Chen (Chinese Art in Overseas collections)*, Bronze II, Taipei, 1988, n° 21
- Deydier Ch., *Les bronzes archaïques chinois*, vol. I, Paris, 1995, p. 101
- Li Xueqin et Allan S., *Chinese Bronzes: A selection from European Collections*, Beijing, 1995, planche n° 22



# Vase Zun

---

## **Vase à boissons fermentées de forme *zun***

**Bronze de patine verte**

**Chine, Dynastie des Shang, période d'Anyang, 13<sup>e</sup> siècle av. J.-C.**

**Hauteur : 35 cm**

**Diamètre au col : 35 cm**

Exceptionnel vase en bronze destiné à conserver des boissons fermentées, construit en trois sections. Le pied haut et creux en forme d'un cône s'évasant vers le bas soutient le corps du vase à épaulement anguleux, lui-même surmonté d'un col s'évasant en forme de cornet de trompette. Un magnifique décor incisé, organisé en zones horizontales, recouvre entièrement le vase dans une exceptionnelle harmonie.

Le pied est orné de six dragons *kui* incisés sur fond de *leiwen*. Les dragons, représentés de profil avec un gros œil globuleux en haut relief, s'affrontent, par paire, au niveau d'une arrête centrale verticale, pour former un large masque de *taotie*.

Le corps du vase est scindé en deux parties. L'épaulement est orné d'une frise de six dragons *kui*, vus de profil, sur fond de *leiwen*, séparés soit par des arrêtes verticales soit par de puissantes têtes de bœuf stylisées fondues en haut relief.

La panse est décorée de deux frises. La plus grande a un motif identique à celui du pied du vase, c'est-à-dire six dragons *kui* incisés représentés de profil avec un gros œil globuleux en haut relief, et s'affrontant, par paire, au niveau d'une arrête centrale verticale, pour former de larges masques de *taotie* sur fond de *leiwen*.

Cette large frise est surmontée d'une plus petite contenant un motif de dragons très stylisés dont seul l'œil en haut relief est encore marqué. Chaque motif sur fond de *leiwen*, est délimité par une arrête verticale.

Sur le col, six dragons *kui* incisés, représentés de profil, s'affrontent par paire, au niveau d'un petit masque de *taotie* incisé. Ils sont surmontés d'un motif en forme de cigales stylisées, dont l'intérieur est incisé de *taotie* sur fond de *leiwen*.

Bronze de patine verte d'eau avec des zones d'incrustation rougeâtre.





### **Provenance :**

- Collection Ioka, Japon

### **Pièces similaires :**

- Le fameux *zun* de l'ancienne collection H.E. Hoppenot, illustré par Rawson J., *The Bella and P.P. Chiu Collection of Ancient Chinese Bronzes*, Hong Kong, 1988, p. 37, se rapproche de par son décor et sa forme du présent *zun*.  
La différence réside dans l'absence de décor sur le col sur la pièce Hoppenot.
- Un *zun* similaire exhumé dans la tombe de Dame Hao (Fu Hao), tombe n° 5 à Xiaotun en 1976, est illustré Hayashi M., *In Shu jidai seidoki no kenkyu (In Shu seidoki soran ich) – Conspectus of Yin and Zhou Bronzes*, Tokyo, 1984, vol. I Planches, p. 217, n° 31.
- Un *zun*, conservé dans la Arthur H. Sackler Gallery, Smithsonian Institution, Washington DC, n° V 19, est illustré par Bagley R.W., *Shang Ritual Bronzes in the Arthur H. Sackler Collections*, Washington, 1987, p. 264.



# Vase Gui

---

**Vase à nourriture en forme de *gui* sur base carrée**

**Bronze de patine verte**

**Chine, tout début de la dynastie des Zhou Occidentaux, 11<sup>e</sup> siècle av. J.-C.**

**Hauteur : 21 cm**

**Largeur : 26 cm**

Vase en bronze de forme *gui* sur base carrée, destiné à recevoir des aliments. La partie supérieure du bord du vase est décorée d'une frise de dragons *kuei*, à trompe d'éléphant, s'affrontant au niveau d'un petit masque d'animal en haut relief. Le pied est orné d'une frise similaire. Sur la panse, un motif composé de losanges et de triangles remplis de *leiwen*, ornés en leur centre d'un mamelon en relief.

Deux anses latérales demi circulaires semblent jaillir de la gueule de deux bovidés.

La base carrée s'orne sur son pourtour d'une frise identique à celle ornant la panse du vase, composée de losanges et triangles ornés en leur centre d'un mamelon stylisé. Les quatre coins de la base carrée son décorés de masques de *taotie* stylisés.

A l'intérieur du vase, une inscription en onze caractères pouvant se traduire :  
« Dame Ji Peng de Shi réalisa ce précieux vase en l'honneur de son époux, le jour propice *Wu* ».





**Provenance :**

- Collection Ioka, Japon

**Pièces similaires :**

- Une pièce très similaire fut exhumée en 1982 dans la province du Shandong. Elle est illustrée dans *qingtongqi quanji*, vol. II, p. 24, n° 78.
- Un *gui* très similaire mais sans base est conservé au musée de Shanghai. Il est publié dans Chen Pei Fen, *Xia Shang Zhou qingtongqi yanjiu, Xia Shang Bian, Shanghai Bowuguan cang pin*, planche n° 83, p. 174-175.

**Notes :**

- Le jour *Wu* est le quinzième rameau du cycle sexagésimal.
- Le nom Peng est le nom d'un clan qui aida les Zhou à renverser la dynastie Shang et à prendre le pouvoir.
- L'inscription de ce vase est particulièrement intéressante car elle nous enseigne, ce qui est exceptionnellement rare, qu'une femme a fait fondre un bronze. Ceci est à considérer comme une preuve de la puissance de cette dernière.

# Miroir carré

---

## **Bronze niellé d'or et incrusté de malachite**

**Chine, époque des Royaumes Combattants, 5<sup>e</sup> - 3<sup>e</sup> siècle av. J.-C.**

**Côté : 18,2 cm**

Exceptionnel et unique miroir en bronze de forme carrée, composé de deux parties :

Le miroir lui-même est formé par une plaque réfléchissante en bronze poli, insérée dans une pièce en bronze correspondant au revers du miroir.

Le revers du miroir est composé d'une épaisse plaque de bronze entièrement ajourée, présentant un motif de carrés et spirales incrustés de malachites et organisé autour d'un bouton central.

A chaque angle du carré central, un cercle orné de trois « C » est niellé d'or.

Le pourtour du miroir s'orne d'une frise de motifs géométriques niellés d'or sur un fond de malachite, constituant peut-être des dragons stylisés.

## **Provenance :**

- C.T Loo, New York
- Collection privée U.S.A

## **Pièces similaires :**

- Trois miroirs à double niveaux de forme carrée et deux ronds sont illustrés dans *Zhongguo qingtongqi quanji*, Beijing, 1998, vol. XVI, planches 15, 16, 17, 18, 19.
- Cinq miroirs carrés à décor ajouré sont illustrés par Sueji Umehara, *L'étude sur le miroir antérieur à la dynastie des Han*, The Academy of Oriental Culture, Kyoto Institute, 1935, planche 35.

## **Note :**

- Les miroirs de forme carrée sont excessivement rares, ceux à décor ajouré à deux niveaux le sont encore plus.





# Taotie

---

## **Paire de masques de *taotie***

**Bronze incrusté d'or et d'argent**

**Chine, fin de l'époque des Royaumes Combattants, 3<sup>e</sup> siècle av. J.-C.**

**Longueur : 19,5 cm**

**Hauteur : 33 cm**

Paire de masques animaliers en bronze, représentant chacun un masque de *taotie*, animal mythologique hybride récurant dans l'iconographie chinoise.

Chaque masque, fondu en haut relief, semble représenter une sorte de tête d'oiseau aux yeux protubérants surmontés d'épais sourcils stylisés en forme de virgules niellées en alternance d'or et d'argent. Dans le prolongement de chaque sourcil, une petite aile décorée de plumes d'or et d'argent s'étire vers l'extérieur. Du bec de l'oiseau sort une « langue » servant de crochet de suspension à un large anneau formé de deux volutes accolées.

Deux dragons à tête de serpent, et au corps sinueux entièrement recouvert d'écailles délimitées par un fil d'argent semblent se glisser sous les ailes.

Le front du *taotie* s'orne en son centre d'un masque représentant un personnage cornu, mi homme-mi ours, le nez épaté et la bouche large. Son visage est entièrement décoré de fils d'or et d'argent évoquant un pelage abondant.

## **Provenance :**

- Ex collection Wannieck, Paris
- Collection privée

## **Pièces similaires :**

- Des masques très similaires dans leur forme mais fondus en argent, et de moindre taille (H : 12 cm) furent exhumés en 1968 à Mancheng (Province du Hebei). Ils sont conservés au Musée Provincial du Hebei, en Chine, et publiés dans *Hebei sheng bowuguan, Treasures from Hebei Provincial Museum*, Cultural Relics Publishing House, 1999, planche 116.

## **Note :**

- Ce type de masques *taotie* avec anneau étaient utilisés comme poignées de sarcophages ou de boîtes à l'époque des Royaumes Combattants et sous la dynastie Han.













# Avalokitecvara

---

**Bronze doré**  
**Chine, dynastie Tang, première moitié du 8<sup>e</sup> siècle**  
**Hauteur : 28 cm**

Statuette représentant le bodhisattva Avalokitecvara ou Guanyin, représenté debout, sur un socle rond orné de pétales de lotus.

Le bodhisattva est représenté debout, déhanché en *tribhanga* (position déhanchée, la jambe gauche légèrement fléchie). Il est vêtu d'un *dhoti* (pagne ceinturé), retenu par une ceinture nouée sous l'estomac, et drapant les jambes de la divinité dans une cascade de plis élégants en forme de « U ». De longues écharpes s'enroulent autour des bras, pendant à l'avant et à l'arrière de la divinité.

Le torse nu, paré d'un *shash* placé en diagonale entre l'épaule droite et la hanche gauche, est orné d'un pendentif (ressemblant à une lame de couteau ondulée).

Le bodhisattva tient dans sa main gauche un vase à eau, à panse rebondie et col large, (l'un des attributs d'Avalokitecvara), et dans sa main droite, un chasse-mouche (symbole de l'amour et de la compassion d'Avalokitecvara, être qui a tant d'amour envers toutes les créatures, qu'il ne ferait pas de mal, même à une mouche).

Le visage, large, aux lèvres épaisses et aux oreilles aux lobes tombant, est baissé, et les yeux regardent vers le bas, ce qui est signe de contemplation.

Ses cheveux sont retenus en un haut chignon orné d'un diadème décoré du Boudha Amitabha (Boudha de l'au-delà).

Le bodhisattva est auréolé d'une mandorle décorée en léger relief de flammes stylisées entourant une fleur de lotus située au centre de la mandorle, juste derrière la tête du bodhisattva.

Le socle, en forme de piédestal, est décoré d'un brûle-parfum en haut relief, et, sur chacun des pieds avant, d'un lion assis, représenté de profil.

L'ensemble est doré au mercure, avec des zones de patine verte.









**Provenance :**

- Spinks and Son, Londres, 1985
- Eskenazi Ltd, Londres, 1987
- Nien Hsi foundation, Taiwan, acquis en 1994

**Expositions :**

- Eskenazi Ltd, Tang, Londres, 9 juin - 3 juillet 1987

**Publications :**

- Eskenazi Ltd, Tang, Londres, 9 juin - 3 juillet 1987, catalogue n° 22, p. 44-45

**Pièces similaires :**

- Un bodhisattva similaire, mais sans mandorle, est conservé à l'Université de Harvard, musée Arthur M.Sackler. Il est publié dans Angela Falco Howard, *Chinese sculpture*, Yale University Press, 2006, p. 312.
- Deux Guanyin similaires, bien que représentées assises, sont conservées au Seattle Art Museum et au Saint Louis Art Museum. Elles sont toutes deux publiées dans *Hai Wai Yi-Chen, Chinese Art in Overseas Collections, Buddhist Sculpture*, Taipei, National Palace Museum, 1986, p. 110 et 111.
- Un bodhisattva similaire, mais sans mandorle, est publié dans H. Munserberg, *Chinese Buddhist Bronzes of the Tang Period, Artibus Asiae*, vol. XI, 1/2, p. 37, figure 9.

# Bodhisattva

---

**Calcaire gris à traces de polychromie rouge**  
**Chine, probablement province du Shandong, site de Qingzhou**  
**Dynastie des Qi du Nord (550-577)**  
**Hauteur : 98 cm**

Exceptionnelle statue en calcaire gris, représentant un bodhisattva debout, superbement sculptée en ronde bosse dans le style « colonne », caractéristique de la statuaire chinoise du 6<sup>e</sup> siècle.

Le visage ovale a une expression sereine et des traits doux : sourcils marqués et réguliers en arc de cercle, yeux mi-clos en signe d'introspection, lèvres bien dessinés esquissant un léger et discret sourire plein de béatitude.

La tête est surmontée d'une coiffure élaborée, les cheveux étant maintenus par une tiare formée d'un bandeau surmonté de bijoux en forme de motifs floraux stylisés, retombant sur les épaules.

Conformément aux canons bouddhiques, le bodhisattva est paré de nombreux bijoux inspirés des parures des princes indiens. Un large collier à plusieurs rangs orne le cou, alors qu'une longue chaîne alternant perles, breloques et ornements en croissant de lune s'articule autour d'un disque *bi* placé au niveau du bas-ventre.

Le bodhisattva porte un vêtement sophistiqué, tombant de l'épaule gauche en larges plis vers le côté droit, et drapant les jambes d'élégants plissés.

Le dos de la sculpture, relativement plat, est paré d'une longue chaîne de perles alternant broches florales et croissants de lune, articulé au niveau du bas du dos, autour d'un disque *bi*.

## **Provenance :**

- Collection Ma, Kaohsiung, Taiwan

## **Pièces similaires :**

- Un torse de bodhisattva assez similaire, exhumé à Qingzhou est illustré dans *Buddhist sculptures, New discoveries from Qingzhou, Shandong province*, Hong-Kong Museum of Art, 2001, catalogue p. 281, n° 68.

- Un autre bodhisattva également exhumés à Qingzhou, est publié dans *Return of the Buddha*, Royal Academy of Art, Londres, 2002, catalogue p. 164, n° 29.











**Bronze vessel Jia**

China, Shang dynasty, Anyang period, 14<sup>th</sup> - 12<sup>th</sup> century A.D.

Height: 47,5 cm



**Bronze vessel Zun**

China, Shang dynasty, 13<sup>th</sup> century B.C.

Height: 35 cm

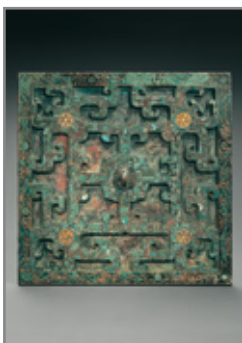


**Bronze vessel Gui**

China, Early Western Zhou dynasty, 11<sup>th</sup> century B.C.

Height: 21 cm

Width: 26 cm



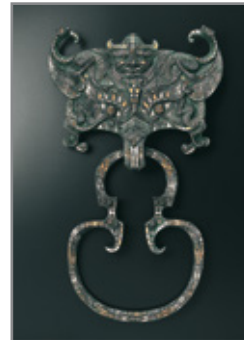
**Square bronze mirror, inlaid with gold and malachite**

China, Warring States Period, 5<sup>th</sup> - 3<sup>rd</sup> century B.C.

Height: 18,2 cm

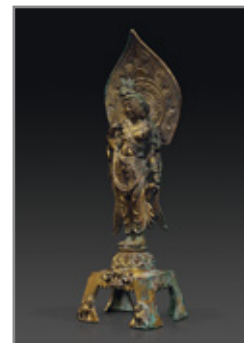
**Pair of Taotie masks**

Bronze inlaid with gold and silver  
China, Warring States period, 3<sup>rd</sup> century B.C.  
Height: 33 cm  
Width: 19,5 cm



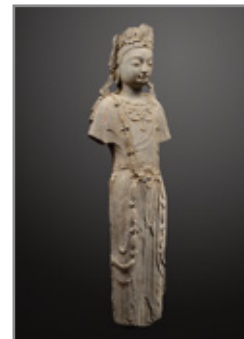
**Gilt bronze figure of Avalokitecvara**

China, first part of 8<sup>th</sup> century  
Height: 28 cm



**Limestone figure of a bodhisattva**

China, probably Shandong province  
Northern Qi dynasty, 550-577  
Height: 98 cm





## Expositions précédentes

---

Décembre	1985	<i>Chinese Gold, Silver and Gilt Bronze up to the Tang Dynasty</i> , Londres
Juin	1986	<i>Ancient Chinese Bronze Vessels, Gilt Bronzes and Early Ceramics</i> , Londres
Décembre	1987	<i>Opening Exhibition</i> , Londres
Juin	1989	<i>Archaic Chinese Bronzes from Shang to Zhou dynasties</i> , Londres
Juin	1990	<i>Imperial Gold from Ancient China</i> , Londres
Juin	1991	<i>Imperial Gold from Ancient China, part II</i> , Londres, Grosvenor House
Juin	1991	<i>The Art of the Warring States and Han Periods</i> , Londres
Septembre	1992	<i>XVI<sup>e</sup> Biennale des Antiquaires</i> , Paris
Décembre	1992	<i>An Exceptional Horse from the Han dynasty</i> , Londres
Novembre	1994	<i>L'Or des Qin, XVII<sup>e</sup> Biennale des Antiquaires</i> , Paris
Décembre	1995	<i>Le Banquet des Dieux, Ritual Bronzes of Ancient China</i> , Londres
Janvier	1996	<i>Le Banquet des Dieux, Bronzes Rituels de la Chine Ancienne</i> , Paris
Septembre	1996	<i>XVIII<sup>e</sup> Biennale des Antiquaires</i> , Paris
Février	1997	<i>Arts de la Chine et de l'Himalaya, 14<sup>e</sup> s. av. J.-C. - 15<sup>e</sup> s. ap. J.-C.</i> , Paris
Janvier	1998	<i>L'Immortalité de l'Ame chez les Han</i> , Paris
Mars	1998	<i>Timeless China</i> , New York
Octobre	1998	<i>L'Art et la Matière</i> , Paris
Octobre	1999	<i>Caravanes sur la Route de la Soie</i> , Paris
Septembre	2000	<i>XX<sup>e</sup> Biennale des Antiquaires</i> , Paris
Octobre	2000	<i>Twentieth Anniversary</i> , Paris - Londres
Octobre	2001	<i>Rituels pour l'Eternité</i> , Paris puis Londres
Septembre	2002	<i>XXI<sup>e</sup> Biennale des Antiquaires</i> , Paris
Septembre	2004	<i>L'or des Qidan, XXII<sup>e</sup> Biennale des Antiquaires</i> , Paris
Septembre	2006	<i>XXIII<sup>e</sup> Biennale des Antiquaires</i> , Paris
Avril - Mai	2007	<i>L'Inde Sensuelle : Terres cuites de l'époque Gupta (4<sup>e</sup> - 6<sup>e</sup> siècle)</i> , Paris





